



Årsrapport 2024

RLAY A/S • Fuglevangsvej 45 • 8700 Horsens • CVR-nr. 29 31 79 41

Årsrapporten er fremlagt og godkendt på selskabets ordinære generalforsamling den 18. februar 2025

Dirigent: Leif Ove Holm Andersen

Ledelsesberetning

4	Om RLAY A/S
5	Vores historie
6	Arbejdsglæde
7	Status på året der er gået
8	Hoved- og nøgletal
9	Vores kompetencer
10	Kundecase 1
11	Kundecase 2
12	ISO-certificeringer
13	Et bredt samarbejde betaler sig
14	Øvrige oplysninger

Årsregnskab 2024

16	Resultatopgørelse 1. januar – 31. december 2024
17	Balance pr. 31. december 2024
20	Egenkapitalopgørelse
21	Pengestrømsopgørelse 1. januar – 31. december 2024
23	Noter til årsrapporten
29	Anvendt regnskabspraksis
35	Selskabsoplysninger
36	Ledelsespåtegning
37	Den uafhængige revisors revisionspåtegning

INDHOLD



LEDELSESBERETNING

Vi tilbyder kundetilpassede automationsløsninger

En velfungerende virksomhed med solide kunderelationer

RLAY A/S er en kvalitets- og serviceorienteret producent og leverandør af eltavler og elektromekanisk service. Fra vores afdeling i Horsens sikrer vores omkring 30 kvalificerede medarbejdere kunden den mest optimale løsning.

Med vores 4.000 m² store produktionsareal kan vi klare både store og små opgaver inden for automatiklavler, og vi kan også tilbyde elkonstruktion.

Vores elektromekaniske serviceafdeling i Horsens tilbyder salg, service og vedligehold af alle former for motorer, pumper og gear samt lovpligtigt eftersyn af kraner og løftegrej.

Vi betragter kunden som en ligeværdig samarbejdspartner og vægter det langsigtede partnerskab, hvilket betyder, at vi gennem vore ydelser bestræber os på at tilføre opgaven fremadrettet værdi for kunden. Dette opnår vi i fællesskab ved tæt dialog omkring aftalegrundlag og indsigt i kundens behov, forskrifter og standarder.

Den foretrukne samarbejdspartner

Vi ønsker, at RLAY A/S skal være blandt de foretrukne samarbejdspartnere inden for kundetilpassede automationsløsninger til den danske industri. Vi vil konstant styrke vores kernekompetencer for at kunne levere vores kunder rådgivning og ydelser baseret på et højt fagligt niveau.

Selskabets væsentligste aktiviteter

Selskabets aktiviteter består af opbygning af eltavler, lovpligtig eftersyn på kraner samt salg, reparation og servicering af elektromotorer.

Hvordan skaber vi værdi i samarbejde?

- Faglig sparring
- Ærlighed
- Innovation
- Kvalitetssikring
- Langsigtede samarbejder

29

Ansatte

1921

FH Automation A/S blev grundlagt (rebrandes i 2024 som RLAY A/S)

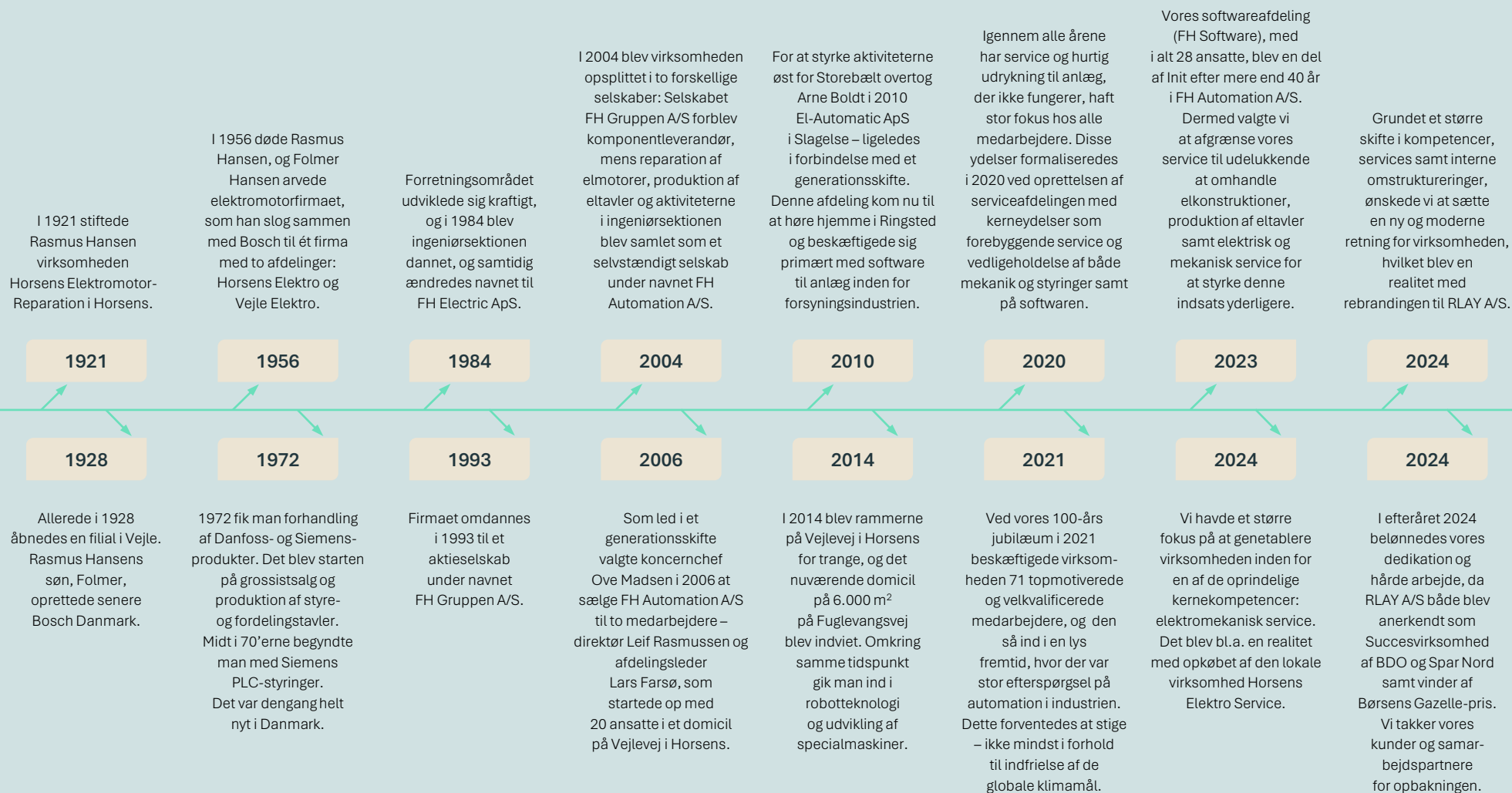
1.769

Antal ordrer i 2024

2017

Første gang RLAY A/S blev ISO 9001-certificeret

Det hele startede i 1921 under navnet Horsens Elektromotor-Reparation



2024 har været et investeringsår, men alligevel har medarbejderne fået bonus

Vi har altid sagt, at det skal være sjovt at gå på arbejde – det kan nemlig godt kombineres med seriøsitet og en travl hverdag

Vi har et slogan om at være en utraditionel-traditionel arbejdsplads. Dette skal forstås sådan, at opgaverne ikke nødvendigvis er specielle, men at vi indimellem udfører dem på en unik og kreativ måde for at nå målet – til alles tilfredshed. Og der er altid plads og lydhørhed over for gode ideer fra medarbejderne.

Arbejdsglæde og trivsel betyder alt for den kreative proces, der er med til at gøre en forskel ude hos kunderne. Derfor er vi meget opmærksomme på at give de enkelte medarbejdere plads og rum til at være individualister. Vi er overbeviste om, at respekt for kollegers forskelligheder, og netop fokus på at dette er en styrke, er opskriften på, at vi også kan arbejde i teams og holde øje med kollegers velbefindende.

Vi bestræber os naturligvis på at tiltrække ambitiøse medarbejdere med faglig stolthed i et marked, hvor disse er meget eftertragtede. Her betyder det gode kollegiale sammenhold og de spændende opgaver meget. Som vi siger: ”Det er teknikken, der driver os”. Det skal forekomme naturligt at hjælpe en kollega i den rigtige retning og spille hinanden gode. Det synes vi faktisk lykkes meget godt.

Kunderne efterspørger god service og høj kvalitet – og når opgaven kræver hurtig aktion, er vores medarbejdere klar. Vi giver plads til fleksibilitet, så det ikke kun går én vej.

Og så gør det jo heller ikke noget, at medarbejderne interesserer sig for godt købmandskab.

I 2024 har vi fokuseret målrettet på at strømline forretningen efter salget af vores softwareaktiviteter. Vi har investeret i fremtiden ved at opgradere vores IT-infrastruktur, gennemgå forretningsprocesser og tilpasse organisationen. Det har haft en økonomisk omkostning i år, men takket være vores dygtige og engagerede medarbejdere, der har arbejdet hårdt for at nå vores mål, ser vi nu resultaterne – og det betyder, at vi igen i år kan udbetale bonus.

Bonus er blevet en fast tradition

Det er ikke første gang, at vi udbetaler bonus til vores medarbejdere. Det har vi nu gjort 13 år i streg, og det er derfor også blevet et fast element, når vi kvartalsvis mødes til personalemøder på tværs af hele organisationen.

Hver eneste gang, vi samles til personalemøder, viser vi, hvordan det ser ud med årets bonus. Det er en af de ting, vi gør for at holde vores medarbejdere glade og arbejdsmoralen høj.

I vores marked er der rift om de gode medarbejdere, så vi vil gøre rigtig meget for at vise vores medarbejdere, at vi sætter stor pris på deres indsats og de resultater, de leverer.

Vi er overbeviste om, at respekt for kollegers forskelligheder, og netop fokus på at dette er en styrke, er opskriften på, at vi også kan arbejde i teams og holde øje med kollegers velbefindende.



Et år med høj aktivitet og økonomisk stærkere resultat end forventet

Fokus på kerneforretningen og fremtidig vækst

2024 har været et transformerende år for RLAY A/S, hvor vi har fokuseret på at styrke vores kerneforretning efter frasalget af softwareaktiviteterne. Med et klart fokus på eltavleproduktion og elektromekanisk service har vi arbejdet målrettet på at optimere vores forretning, tilpasse organisationen og skabe en mere konkurrencedygtig virksomhed til fremtiden.

Nyt image og styrket synlighed

For at markere den nye retning har vi udviklet et nyt logo og brandidentitet, som vil øge vores synlighed i den danske industri. Dette tiltag understøtter vores ambition om at styrke vores markedsposition og tydeliggøre vores ekspertise inden for eltavleproduktion og elektromekanisk service.

Optimering af drift og IT-infrastruktur.

Med en reduceret medarbejderstyrke efter frasalget af softwareaktiviteterne har vi gennemført omfattende tilpasninger af vores drift. Vi har optimeret vores arbejdsgange, strømlinet vores processer og implementeret en ny IT-infrastruktur, der understøtter en mere effektiv og agil forretningsmodel. Disse tiltag har styrket vores evne til at levere høj kvalitet til vores kunder og forbedret vores interne effektivitet.

Udviklingen i aktiviteter og økonomiske forhold

Selskabets resultatopgørelse for 2024 udviser et overskud på kr. 2.224.429, og selskabets balance pr. 31. december 2024 udviser en egenkapital på kr. 19.892.870.

På trods af, at 2024 har været et investeringsår, har vi opnået et resultat, der er bedre end forventet. Dette vidner om en sund og robust forretning, hvor vores strategiske beslutninger og optimeringstiltag allerede har vist positive effekter.

Ledelsen betragter resultatet som yderst tilfredsstillende.

Forventninger til fremtiden

Vi ser frem til de kommende år med stor optimisme, og vi vil fortsætte vores arbejde med at udvikle og styrke RLAY A/S som en førende aktør inden for eltavleproduktion og elektromekanisk service i Danmark. For det kommende år forventes et uændret aktivitetsniveau, men et forbedret resultat, som forventes at ende på ca. 3 mio. kr.

**Elektromekanisk service
og el-tavleproduktion**
med internationale standarder

RLAY

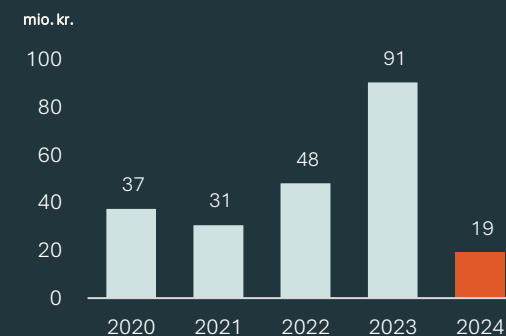
5-års økonomisk udvikling hos Rlay A/S

Set over en 5-årig periode kan selskabets udvikling beskrives ved følgende hoved- og nøgletal:

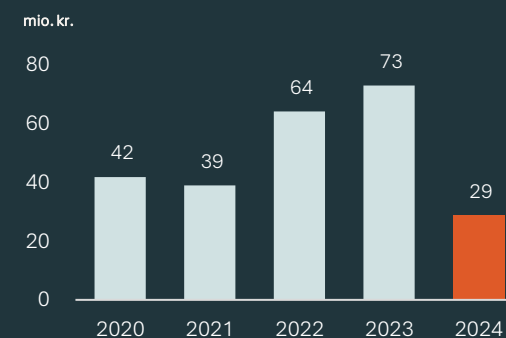
	2024	2023	2022	2021	2020
	t.kr.	t.kr.	t.kr.	t.kr.	t.kr.
Hovedtal					
Bruttofortjeneste	19.063	90.529	48.156	30.608	37.482
Resultat før af- og nedskrivninger	2.696	56.075	5.472	4.317	4.239
Resultat af primær drift	1.934	55.108	6.278	4.327	4.238
Resultat af finansielle poster	920	(58)	(138)	(145)	(231)
Årets resultat	2.224	42.938	4.783	3.190	3.117
Balance					
Balancesum	28.744	72.803	63.989	38.923	41.771
Egenkapital	19.893	42.668	18.731	13.948	12.578
- driftaktivitet	9.912	(5.408)	(7.129)	11.259	(1.056)
- investeringsaktivitet	(2.113)	51.734	(344)	(605)	(592)
- heraf investering i materielle anlægsaktiver	(415)	0	(339)	(605)	(592)
- finansieringsaktivitet	(23.966)	(30.159)	7.473	(8.192)	(3.076)
Antal medarbejdere	29	57	70	66	59
Nøgletal					
Soliditetsgrad	69,2%	58,6%	29,3%	35,8%	30,1%
Forrentning af egenkapital	7,1%	139,9%	29,3%	24,1%	25,7%

Nøgletallene er udarbejdet i overensstemmelse med Finansforeningens anbefalinger og vejledning. Der henvises til definitioner i afsnittet for anvendt regnskabspraksis.

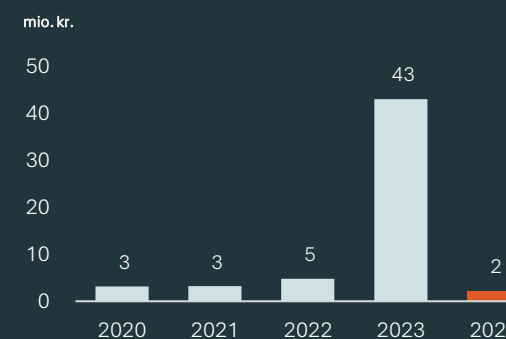
Bruttofortjeneste



Balancesum



Årets resultat



Vi udvikler bl.a. prototyper og leverer specialiserede løsninger

Elektro

I RLAY A/S har vi mange års erfaring med elektromekanisk service til industrien. Derfor kan vi garantere professionel service og høj kvalitet af serviceopgaver inden for elektro. Vores team af professionelle elektromekanikere er specialister og kan derfor levere skræddersyede løsninger, der opfylder kundens behov. Uanset om det drejer sig om installation, vedligeholdelse eller reparation, sørger vi for at forlænge levetiden af kundens elektromotorer, kraner og andre elektromekaniske systemer.

Avanceret pumpestyring

I RLAY A/S benytter vi os af en avanceret og fleksibel pumpestyringsløsning, der er opbygget på Siemens-teknologi. Pumpestyringskontrolleren er baseret på et åbent PLC-system, der muliggør mange tilslutninger i én enhed. Derfor kan vi sikre maksimal effektivitet og brugervenlighed.

Hurtig og nem opsætning

Den avancerede pumpestyringsløsning er designet til at være brugervenlig og effektiv. Med en guidet opsætningsprocedure kan operatørerne opsætte en pumpestation på omkring en halv time, hvorefter den er klar til drift. Pumpestyringskontrolleren er bygget på Siemens' nyeste PLC-kontroller, Simatic 1512SP, som er et kompakt system med høj performance og nem udvidelsesmulighed.

Kranservice

I RLAY A/S tilbyder vi servicering af kraner, og vi beskæftiger os med alt fra mekanisk og elektrisk vedligeholdelse til reparation og installation af kraner inden for industrien. Vores kraneksperter hjælper med alt fra installation og vedligeholdelse til akut reparation af kraner. Vi forstår vigtigheden af en velfungerende kran på arbejdspladsen.

Vi tilbyder skræddersyede løsninger, der understøtter kundens individuelle behov, så vi sammen kan sikre optimal ydeevne og sikkerhed.

Specialtilpassede elkonstruktioner

I RLAY A/S tilbyder vi omfattende elkonstruktions-tjenester til at tegne og dimensionere tavler ved hjælp af avancerede softwareværktøjer som Eplan P8, SEE Electrical og PC Schematic. Med mange års erfaring inden for en bred vifte af industrier kan vi hjælpe på alle niveauer, og vi byder gerne ind med vores viden og erfaring. Vi lægger stor vægt på samarbejde med vores kunder for at finde den rigtige løsning, der både gavner og sikrer en optimal tegning i forhold til processen samt opbygningen af tavlen. Ved tæt samarbejde med kunden kan vi forstå de specifikke behov og udfordringer og dermed levere elkonstruktioner, der er skræddersyet til at opfylde krav og forventninger.

En produktion med fleksibilitet som omdrejningspunkt

Vores produktion er fleksibel og håndterer både enkeltstyksproduktion og serieproduktion. Serieproduktion behøver ikke nødvendigvis at omfatte hundredvis af enheder; det kan ofte betale sig helt ned fra fem stykker. Vi har vores egen lokale produktion med stor kapacitet og er derfor i stand til at tilpasse os udviklingen af kundens behov, da vi altid leverer små og store serier med samme høje kvalitet.

Vi håndterer tavler i alle størrelser – lige fra små klemkasser til større gulvtavler – med et strømforbrug fra 10A til 3200A. Uanset omfanget af opgaven sikrer vores erfarne team, at hver eneste automatik-tavle er bygget til at levere optimal ydeevne og pålidelighed.

e-l-m Kragelund A/S: Et tæt svejset samarbejde

Hos RLAY A/S er vi stolte af at have indledt et tæt samarbejde med e-l-m Kragelund A/S, der bygger på gensidig tillid og en fælles ambition om at optimere processer og sikre driftssikkerheden. Sammen har vi udviklet en skræddersyet løsning, der ikke kun opfylder lovkravene, men også skaber værd.

I samarbejde med e-l-m har vi etableret en innovativ digital platform, hvor QR-kode-registrering gør det muligt at følge med i de lovpligtige eftersyn af sakseborde, kraner og løfteudstyr. Alle dokumenter er lettilgængelige direkte ved hvert emne, hvilket sikrer, at e-l-m altid har overblik over deres udstyr og kan opfylde de nødvendige krav uden besvær.

Fleksibilitet og hurtig responstid

Udover den faste aftale omkring eftersyn har vi også etableret en samhandelsaftale, som gør det nemt og omkostningseffektivt for e-l-m at tilkalde os til akut fejlfinding og reparationer. Vores hurtige responstid og fleksible tilgang sikrer, at eventuelle nedbrud håndteres hurtigt, så deres drift kan opretholdes uden unødige forsinkelser.

Skræddersyede løsninger til fremtidens behov

Som en del af vores samarbejde hjælper vi også e-l-m med udvidelser og leveringer af nye kraner og løfteudstyr tilpasset deres specifikke behov og ønsker. Vores ekspertise inden for specialtilpassede løsninger gør det muligt for e-l-m at udvide deres kapacitet med udstyr, der er designet til at maksimere effektiviteten og sikkerheden i deres daglige drift.

En samarbejdspartner, du kan regne med

Hos RLAY A/S ved vi, at værdi ikke kun skabes gennem produkter, men i høj grad også gennem relationer. Vores samarbejde med e-l-m er baseret på ærlighed, faglig sparring og en fælles forståelse for vigtigheden af kvalitet og pålidelighed. Det er denne tilgang, der sikrer, at vi sammen kan opnå langvarige resultater og fortsætte med at udvikle innovative løsninger til industrien.



Fenagy A/S: Samarbejde der bidrager til den grønne omstilling

Udviklingen af nye innovative løsninger sker i samarbejde. Det er overbevisningen i RLAY A/S, og det er samarbejdet med Fenagy A/S, hvor RLAY A/S producerer styretavler til varmepumper, som understøtter den grønne omstilling, et eksempel på. I RLAY A/S er der fokus på bæredygtighed, og ikke mindst på hvordan vi kan støtte op om udviklingen af innovative produkter, der er med til at fremme den grønne omstilling. Det gælder f.eks. internt i forbindelse med den ny erhvervede ISO 14001-certificering, hvor RLAY A/S har igangsat flere tiltag for at understøtte nye grønne teknologier.

De grønne ambitioner afspejles ligeledes i samarbejdet med kunder. Dette er bl.a. gældende for samarbejdet med Fenagy, som er en virksomhed, der udvikler varmepumpe- og køleløsninger, som spiller en aktiv rolle i fremtidens energisystemer baseret på kraft fra vedvarende energikilder. I den forbindelse bidrager RLAY A/S med produktion af eltavler, der indgår i varmepumper, som understøtter den grønne omstilling og en mere bæredygtig fremtid.

Samarbejdet er dog bundet op på meget mere end levering af det avancerede styresystem, for i RLAY A/S er der en bevidsthed om, at værdien skabes i samarbejde, og at man skal kunne se den nemme løsning på en kompleks situation.

” Vi fokuserer meget på samarbejdet med vores kunder, og vi giver gerne vores besyv med ifm. udvikling og optimering af tavler. Vi tror på, at ved et strategisk samarbejde, opnår begge parter fordele og yderligere vækst.

Lars Farsø, adm. direktør i RLAY A/S

Eltavleproduktion er en del af nye grønne energiformer

Fenagy søgte en ny leverandør til at varetage produktionen af eltavler til luft-til-vand varmeanlæg til store varmeværker. Valget faldt på RLAY A/S som deres nye samarbejdspartner, hvilket især skyldes vores tilgang til samarbejdet med vores kunder, hvor vi gerne byder ind med faglig sparring.

I Fenagy prioriterede de først og fremmest et samarbejde med en partner, der havde kapaciteten til at løfte opgaven, men også havde ekspertisen til at udvikle et produkt tilpasset deres behov.

”

I Fenagy har vi oplevet et godt samarbejde. Det har været produktivt med en konstruktiv dialog, hvor vi også har været lydhøre over for hinandens ideer. Samtidig har der været en hel del sparring, og det er mindst lige så vigtigt i denne her proces for at sikre udviklingen af det bedst mulige produkt.

Niels Erik Bjerregaard,
elingeniør i Fenagy A/S



ISO-certificeringer

I RLAY A/S har vi fokus på kvalitetssikring, miljøansvarlighed og medarbejdertrivsel. Det har ført til, at vi både er ISO-certificerede i 9001, 14001 og 45001. Certificeringerne er et bevis på, at vi overholder internationale standarder, men har også været med til at skabe transparens i processer på tværs af arbejdsgange.



ISO 9001-certificeret

RLAY A/S blev første gang ISO 9001-certificeret i 2017 og blev recertificeret i 2023. Arbejdet med certificeringen er en stor prioritering i RLAY A/S, og vi har altid haft fokus på kvalitetskontrol og proces-optimering for at sikre, at vi leverer en høj kvalitet i både produkter og service til vores kunder. Certificeringen er derfor et bevis på, at vi kan levere en høj produktkvalitet, samtidig med at vi opretholder arbejdsprocedurer og beskrivelser for at sikre kvalitet i alle aspekter af vores arbejde.



ISO 14001-certificeret

I 2023 blev RLAY A/S ISO 14001-certificeret, og dermed overholder vi de internationale standarder for, hvordan vi identificerer og forbedrer vores miljøpræstationer. I forbindelse med certificeringen har vi i høj grad arbejdet med, hvordan vi kan minimere vores påvirkning af miljøet i den daglige drift ved at etablere mere klimavenlig opvarmning. Derfor har vi igangsat tiltag for at understøtte nye og grønne teknologier ved fremtidige investeringer. I praksis vil det sige, at vi har genovervejet vores interne arbejdsprocesser med henblik på at integrere mere bæredygtige løsninger på tværs af arbejdsgange.

Certifikatet vidner om, at vi er lykkedes med at etablere procedurer, som er med til at minimere vores påvirkning af miljøet. Samtidig er det et bevis på, at vi overholder miljølovgivningen og tager ansvar for miljøet.



ISO 45001-certificeret

I RLAY A/S stræber vi efter at skabe de bedste vilkår for vores medarbejdere. I den forbindelse blev vi i 2023 ISO 45001-certificeret, hvilket vil sige, at vi har evalueret vores arbejdsprocedurer med henblik på at minimere eventuelle arbejdsmiljørisici, der kan være forbundet med medarbejdernes daglige arbejdsgange. Vores medarbejdere er vores vigtigste aktiv. Derfor gik vi ind i arbejdet med certificeringen for at sikre, at vi tilbyder de bedst mulige arbejdsvilkår med fokus på medarbejdernes sundhed og sikkerhed. Certificeringen er således et bevis på, at vi overholder internationale standarder for medarbejdertrivsel, så vi fastholder et sikkert og sundt arbejdsmiljø både fysisk og psykisk.

Vi har samarbejdspartnere inden for brancher lige fra fødevarerindustrien til elektronikbranchen

Vi samarbejder med firmaer inden for mange forskellige brancher. Her er nogle af de udvalgte samarbejdspartnere listet.

HARCO

Schur®

e-l-m
proper handling

SIEMENS Gamesa
RENEWABLE ENERGY

M&J
RECYCLING

SP Moulding
Member of SP Group A/S

MEINCKE

FENAGY
FUTURE ENERGY SOLUTIONS

init.

Succesvirksomhed og Gazelle

I efteråret 2024 blev vi de stolte modtagere af både Succesvirksomhed-prisen fra BDO og Spar Nord samt Børsens Gazelle-pris. Disse priser er ikke blot en anerkendelse af vores vækst, men også en garanti for vores kunders succes. For os er det et tegn på, at vi er på rette vej i forhold til at levere værdiskabende løsninger og skabe stærke resultater for vores kunder.

Med denne anerkendelse vil vi fremover fortsætte med at investere i de innovative tiltag og den service, der gør en reel forskel i vores kunders forretning. Priserne forpligter os til konstant at forbedre vores løsninger og styrke vores partnerskaber, så vores kunder kan få mest muligt ud af vores samarbejde.



Øvrige oplysninger til ledelsesberetningen

Strategi

Som en del af vores fremadrettede arbejde har vi udviklet en ny treårig strategi, der skal sikre en stabil og mere bæredygtig vækst. Strategien fokuserer på at udnytte vores kernekompetencer, udbygge vores markedsandel og skabe en endnu stærkere virksomhed, der kan imødekomme fremtidens udfordringer og muligheder.

Virksomhedens vidensressourcer

Selskabet forholder sig aktivt til sin evne til at produkt- og markedsudvikle og søger at fastholde sin evne til at kunne tiltrække, fastholde og udvikle medarbejdere med det relevante kompetenceniveau.

Der arbejdes desuden målrettet mod nye kompetenceområder.

Særlige risici

Selskabets væsentligste risiko er meget afhængigt af konjunkturerne for produktions- og procesvirksomheder.

Miljøforhold

Selskabet søger løbende at reducere miljøpåvirkningen fra firmaets drift, og det er i 2024 blevet recertificeret i ISO 14001.

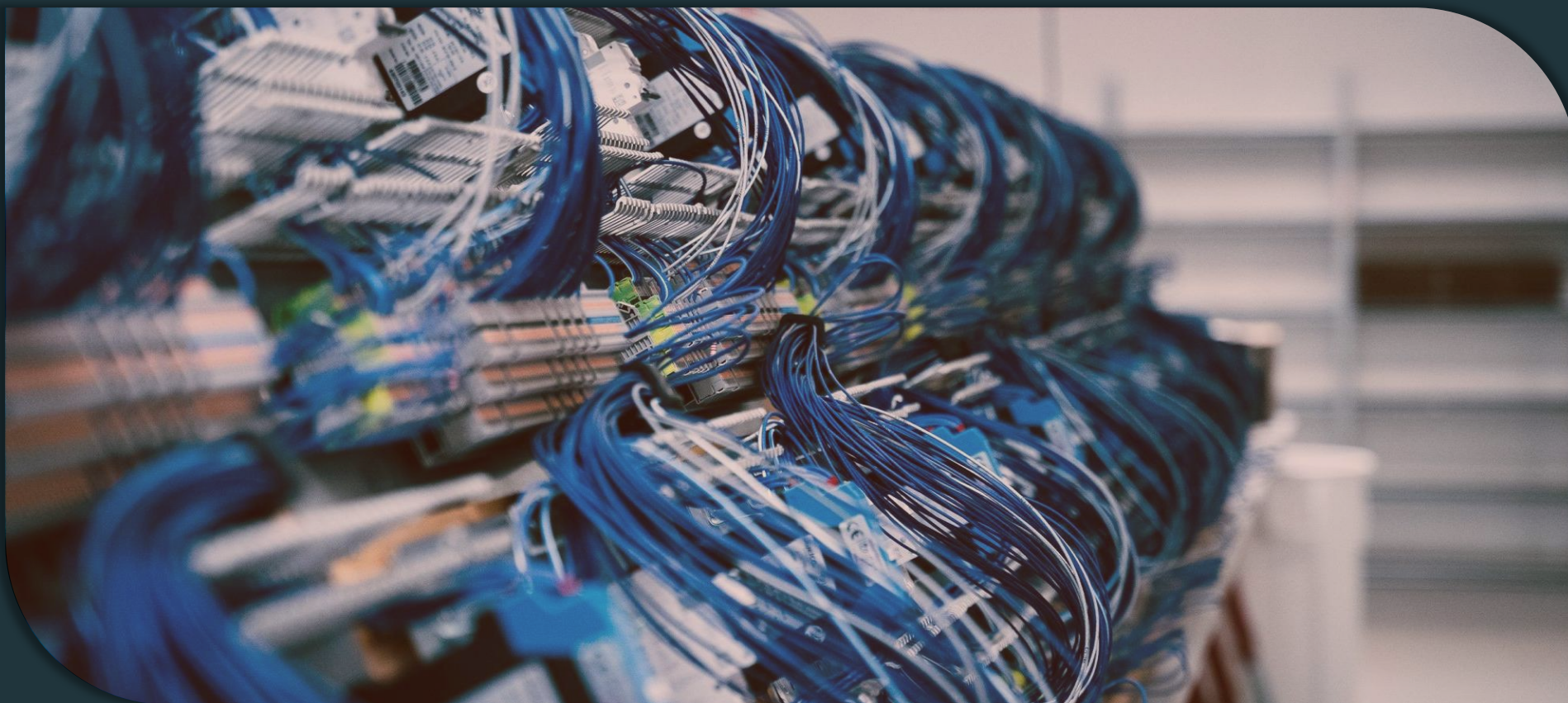
Betydningsfulde hændelser som er indtruffet efter regnskabsårets afslutning

Der er ikke indtruffet betydningsfulde hændelser efter regnskabsårets afslutning, der har betydning for årsrapporten.

Årets resultat sammenholdt med senest offentliggjorte forventning

Som forventet er der realiseret en lavere bruttofortjeneste og et lavere resultat end sidste års. Forventningen til indeværende års resultat var et overskud på ca. 2 mio. kr., hvilket er indfriet med et resultat efter skat på 2,2 mio. kr. Ledelsen anser årets resultat for tilfredsstillende og på niveau med de tidligere fremsatte forventninger.





ÅRSREGNSKAB 2024

Resultatopgørelse 1. januar – 31. december 2024

	Note	2024 kr.	2023 kr.
Bruttofortjeneste	1	19.062.924	90.528.895
Personaleomkostninger	2	(16.367.033)	(34.454.027)
Resultat før af- og nedskrivninger		2.695.891	56.074.868
Af- og nedskrivninger af materielle anlægsaktiver		(762.309)	(966.669)
Resultat før finansielle poster		1.933.582	55.108.199
Finansielle indtægter	3	1.193.001	604.400
Finansielle omkostninger	4	(273.475)	(662.489)
Resultat før skat		2.853.108	55.050.110
Skat af årets resultat	5	(628.679)	(12.112.404)
Årets resultat		2.224.429	42.937.706
Resultatdisponering	6		



Balance pr. 31. december 2024

	Note	2024	2023
		kr.	kr.
Aktiver			
Goodwill		640.000	0
Immaterielle anlægsaktiver	7	640.000	0
Andre anlæg, driftsmateriel og inventar	8	1.036.528	1.204.309
Indretning af lejede lokaler	8	2.914	22.481
Materielle anlægsaktiver		1.039.442	1.226.790
Deposita	9	975.332	77.220
Finansielle anlægsaktiver		975.332	77.220
Anlægsaktiver i alt		2.654.774	1.304.010
Råvarer og hjælpematerialer		2.735.211	5.092.600
Varebeholdninger		2.735.211	5.092.600



Balance pr. 31. december 2024

Fortsat

	Note	2024	2023
		kr.	kr.
Tilgodehavender fra salg og tjenesteydelser		13.058.555	13.586.119
Igangværende arbejder for fremmed regning	10	9.632.271	12.789.506
Tilgodehavender hos tilknyttede virksomheder		0	23.331.434
Andre tilgodehavender		0	296.372
Udskudt skatteaktiv		353.289	235.068
Periodeafgrænsningsposter		309.580	0
Tilgodehavender		23.353.695	50.238.499
Likvide beholdninger		0	16.167.548
Omsætningsaktiver i alt		26.088.906	71.498.647
Aktiver i alt		28.743.680	72.802.657



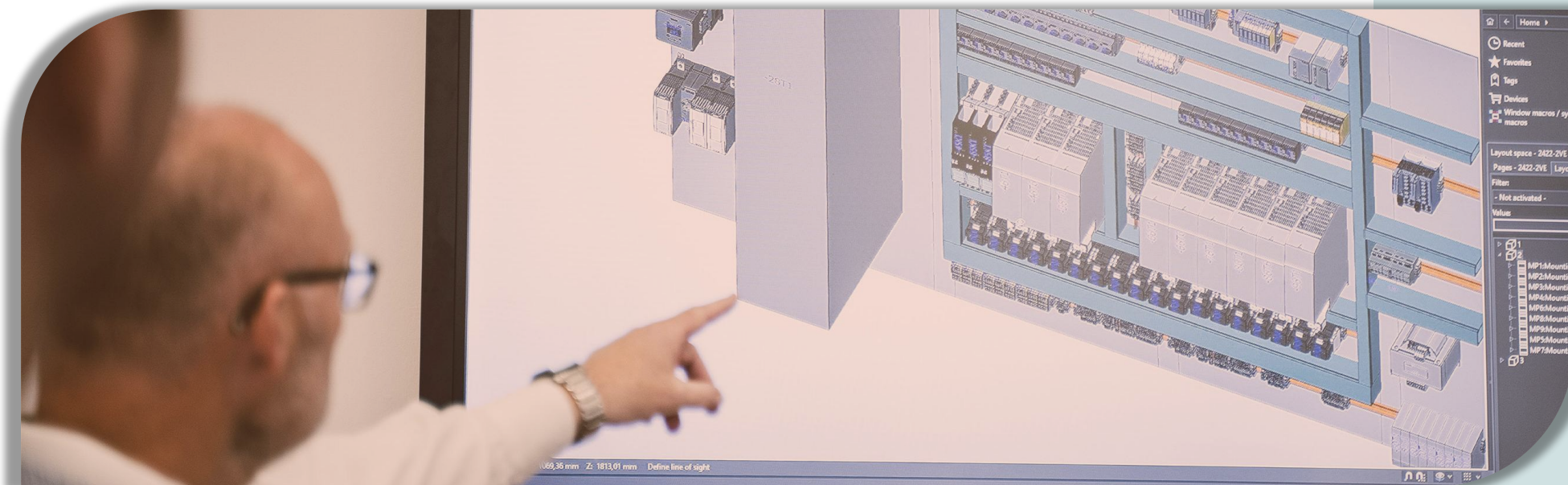
Balance pr. 31. december 2024

	Note	2024	2023
		kr.	kr.
Passiver			
Virksomhedskapital		500.000	500.000
Overført resultat		19.392.870	17.168.442
Foreslået udbytte for regnskabsåret		0	25.000.000
Egenkapital		19.892.870	42.668.442
Leasingforpligtelser		165.729	458.645
Feriepengeforpligtelser		1.881.065	1.824.506
Langfristede gældsforpligtelser	11	2.046.794	2.283.151
Kortfristet del af langfristede gældsforpligtelser	11	292.917	292.917
Banker		1.270.311	0
Leverandører af varer og tjenesteydelser		3.542.014	6.763.317
Forudfakturering igangværende arbejder	10	0	160.235
Gæld til tilknyttede virksomheder		0	2.666.800
Skyldigt sambeskatningsbidrag		346.900	15.147.154
Anden gæld		1.351.874	2.820.641
Kortfristede gældsforpligtelser		6.804.016	27.851.064
Gældsforpligtelser i alt		8.850.810	30.134.215
Passiver i alt		28.743.680	72.802.657
Eventualforpligtelser	12		
Pantsætninger og sikkerhedsstillelser	13		



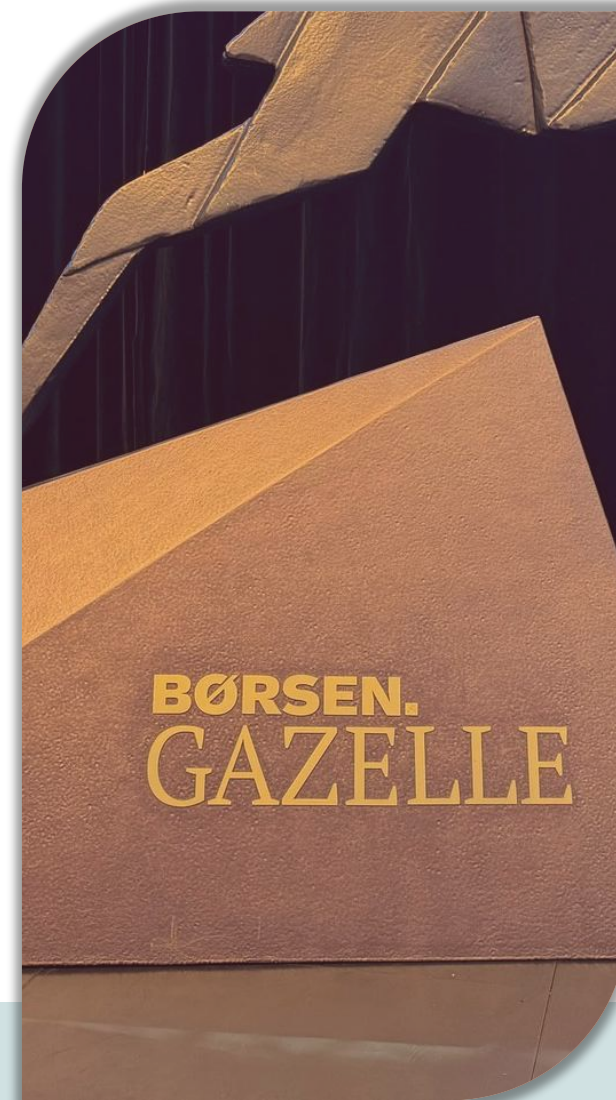
Egenkapitalopgørelse

	Virksomheds- kapital	Overført resultat	Foreslået udbytte for regnskabsåret	I alt
Egenkapital 1. januar 2024	500.000	17.168.441	25.000.000	42.668.441
Betalt ordinært udbytte	0	0	(25.000.000)	(25.000.000)
Årets resultat	0	2.224.429	0	2.224.429
Egenkapital 31. december 2024	500.000	19.392.870	0	19.892.870



Pengestrømsopgørelse 1. januar – 31. december 2024

	Note	2024	2023
		kr.	kr.
Årets resultat		2.224.429	42.937.706
Reguleringer	14	471.462	(38.513.475)
Ændring i driftskapital	15	21.843.308	(9.402.800)
Pengestrømme fra drift før finansielle poster		24.539.199	(4.978.569)
Renteindbetalinger og lignende		1.193.001	604.400
Renteudbetalinger og lignende		(273.477)	(662.489)
Pengestrømme fra ordinær drift		25.458.723	(5.036.658)
Betalt selskabsskat		(15.547.154)	(371.239)
Pengestrømme fra driftsaktivitet		9.911.569	(5.407.897)
Køb af immaterielle anlægsaktiver		(800.000)	(40.092)
Køb af materielle anlægsaktiver		(414.961)	0
Køb af finansielle anlægsaktiver m.v.		(982.433)	(5.851)
Salg af finansielle anlægsaktiver m.v.		84.322	0
Salg af virksomhed		0	51.780.258
Pengestrømme fra investeringsaktivitet		(2.113.072)	51.734.315



Pengestrømsopgørelse 1. januar – 31. december 2024

Fortsat

Note	2024	2023
	kr.	kr.
Tilbagebetaling af gæld til kreditinstitutter	0	(10.683.294)
Nedbringelse af leasingforpligtelser	(292.916)	(480.495)
Optagelse af gæld til kreditinstitutter	1.270.311	0
Optagelse af langfristet gæld i øvrigt	56.560	4.919
Betalt udbytte	(25.000.000)	(19.000.000)
Pengestrømme fra finansieringsaktivitet	(23.966.045)	(30.158.870)
Ændring i likvider	(16.167.548)	16.167.548
Likvider 1. januar 2024	16.167.548	0
Likvider 31. december 2024	0	16.167.548
Likvider specificeres således:		
Likvide beholdninger	0	16.167.548
Likvider 31. december 2024	0	16.167.548





Noter til årsrapporten

	2024	2023
	kr.	kr.
1 Særlige poster		
Særlige poster omfatter væsentlige indtægter og omkostninger, som er særlige i forhold til selskabets normale drift, herunder f.eks. offentlige tilskud, afhændelses gevinster- og tab, nedskrivninger og tilbageførelse af nedskrivninger af engangskarakter.		
Fortjeneste ved frasalg af afdeling, indregnet i bruttoresultat	0	51.780.258
	0	51.780.258
2 Personaleomkostninger		
Lønninger	13.887.744	29.584.105
Pensioner	2.015.423	4.049.037
Andre omkostninger til social sikring	463.866	820.885
	16.367.033	34.454.027
Antal heltidsbeskæftigede personer i gennemsnit	29	57
Ifølge årsregnskabslovens § 98 B stk. 3 er vederlaget til direktionen udeladt.		
3 Finansielle indtægter		
Renteindtægter fra tilknyttede virksomheder	895.731	604.400
Andre finansielle indtægter	297.270	0
	1.193.001	604.400
4 Finansielle omkostninger		
Finansielle omkostninger tilknyttede virksomheder	0	188.600
Andre finansielle omkostninger	273.475	473.889
	273.475	662.489



Noter til årsrapporten

	2024	2023
	kr.	kr.
5 Skat af årets resultat		
Årets aktuelle skat	746.900	15.147.154
Årets udskudte skat	(118.221)	(3.034.750)
	628.679	12.112.404
6 Resultatdisponering		
Foreslået udbytte	0	25.000.000
Ekstraordinært udbytte	0	17.000.000
Overført resultat	2.224.429	937.706
	2.224.429	42.937.706
7 Immaterielle anlægsaktiver		
		Goodwill
Kostpris 1. januar 2024		0
Tilgang i årets løb		800.000
Kostpris 31. december 2024		800.000
Af- og nedskrivninger 1. januar 2024		0
Årets afskrivninger		160.000
Af- og nedskrivninger 31. december 2024		160.000
Regnskabsmæssig værdi 31. december 2024		640.000
Afskrives over		5 år



Noter til årsrapporten

8 Materielle anlægsaktiver

	Andre anlæg, driftsmateriel og inventar	Indretning af lejede lokaler
Kostpris 1. januar 2024	6.074.653	501.173
Tilgang i årets løb	414.961	0
Kostpris 31. december 2024	<u>6.489.614</u>	<u>501.173</u>
Af- og nedskrivninger 1. januar 2024	4.870.345	478.692
Årets afskrivninger	582.741	19.567
Af- og nedskrivninger 31. december 2024	<u>5.453.086</u>	<u>498.259</u>
Regnskabsmæssig værdi 31. december 2024	<u>1.036.528</u>	<u>2.914</u>
Afskrives over	<u>2-10 år</u>	<u>5-10 år</u>
Regnskabsmæssig værdi af leasede aktiver	<u>458.646</u>	<u>0</u>

9 Finansielle anlægsaktiver

	Deposita
Kostpris 1. januar 2024	77.220
Tilgang i årets løb	975.332
Afgang i årets løb	<u>(77.220)</u>
Kostpris 31. december 2024	<u>975.332</u>
Regnskabsmæssig værdi 31. december 2024	<u>975.332</u>



Noter til årsrapporten

	2024	2023
	kr.	kr.
10 Igangværende arbejder for fremmed regning		
Igangværende arbejder, salgspris	17.044.081	32.583.678
Igangværende arbejder, acontofaktureret	(7.411.810)	(19.954.407)
	9.632.271	12.629.271
Indregnet således i balancen:		
Igangværende arbejder for fremmed regning under aktiver	9.632.271	12.789.506
Modtagne forudbetalinger under passiver	0	(160.235)
	9.632.271	12.629.271

11 Langfristede gældsforpligtelser

	Gæld	Gæld		
	1. januar	31. december	Afdrag	Restgæld
	2024	2024	næste år	efter 5 år
Leasingforpligtelser	751.562	458.646	292.917	0
Feriepengeforpligtelser	1.824.506	1.881.065	0	0
	2.576.068	2.339.711	292.917	0



Noter til årsrapporten

12 Eventualforpligtelser

Selskabet har sædvanlige branchemæssige garantier for udførte arbejder samt opfyldelse af indgåede kontrakter. Til dækning heraf er der stillet bankgarantier på i alt 38 t.kr. pr. 31. december 2024.

Selskabet er sambeskattet med moderselskabet FHA Holding ApS (Administrationsselskab) frem til 02.09.2024, herefter er selskabet sambeskattet med Lars Farsø Pedersen Holding ApS og hæfter solidarisk med øvrige sambeskattede selskaber for betaling af selskabsskat samt for kildeskat på udbytter, renter og royalties.

Andre forpligtelser

Selskabet drives fra lejede lokaler, hvor der er indgået lejekontrakt med en samlet årlig leje på pt. 2.088 t.kr. Lejemålet er uopsigeligt frem til 31. december 2034, hvorefter lejeforholdet kan opsiges med et skriftligt varsel på 12 mdr. til fraflytning den 1. juni 2036. Den samlede huslejeoplygtelse for opsigelsesperioderne udgør pr. 31. december 2024 i alt 23.840 t.kr.

For årene 2025-2026 er der indgået operationelle leasingaftaler vedrørende biler.

De samlede leasingforpligtelser udgør 60 t.kr. pr. 31. december 2024. Årlige leasingydelse over de næste 12 måneder udgør 56 t.kr.

13 Pantsætninger og sikkerhedsstillelser

Til sikkerhed for engagement i Sparekassen Kronjylland har selskabet afgivet virksomhedspant 5.500 t.kr.

Virksomhedspantet omfatter simple fordringer fra salg og tjenesteydelser, drivmidler, varebeholdninger, driftsinventar og -materiel samt immaterielle rettigheder, der pr. 31. december 2024 udgør 16.833 t.kr.



Noter til årsrapporten

	2024	2023
	kr.	kr.
14 Pengestrømsopgørelse - reguleringer		
Finansielle indtægter	(1.193.001)	(604.400)
Finansielle omkostninger	273.475	662.489
Af- og nedskrivninger	762.309	966.669
Skat af årets resultat	628.679	12.112.404
Salg af virksomhed	0	(51.780.258)
Andre reguleringer	0	129.621
	471.462	(38.513.475)
15 Pengestrømsopgørelse - ændring i driftskapital		
Ændring i varebeholdninger	2.357.388	981.173
Ændring i tilgodehavender	27.003.025	5.557.644
Ændring i leverandører mv.	(7.517.105)	(15.941.617)
	21.843.308	(9.402.800)



Anvendt regnskabspraksis

Årsrapporten for RLAY A/S for 2024 er aflagt i overensstemmelse med årsregnskabslovens bestemmelser for mellemstore virksomheder i regnskabsklasse C.

Den anvendte regnskabspraksis er uændret i forhold til sidste år.

Årsrapporten for 2024 er aflagt i kr.

Generelt om indregning og måling

I resultatopgørelsen indregnes indtægter i takt med, at de indtjenes. Herudover indregnes værdireguleringer af finansielle aktiver og forpligtelser. I resultatopgørelsen indregnes ligeledes alle omkostninger, herunder afskrivninger og nedskrivninger.

Aktiver indregnes i balancen, når det er sandsynligt, at fremtidige økonomiske fordele vil tilflyde selskabet, og aktivets værdi kan måles pålideligt.

Forpligtelser indregnes i balancen, når det er sandsynligt, at fremtidige økonomiske fordele vil fragå selskabet, og forpligtelsens værdi kan måles pålideligt.

Ved første indregning måles aktiver og forpligtelser til kostpris. Efterfølgende måles aktiver og forpligtelser som beskrevet for hver enkelt regnskabspost nedenfor.

Visse finansielle aktiver og forpligtelser måles til amortiseret kostpris, hvorved der indregnes en konstant effektiv rente over løbetiden. Amortiseret kostpris opgøres som oprindelig kostpris med fradrag af eventuelle afdrag samt tillæg/fradrag af den akkumulerede amortisering af forskellen mellem kostpris og nominelt beløb.

Ved indregning og måling tages hensyn til forudsigelige tab og risici, der fremkommer, inden årsrapporten aflægges, og som be- eller afkræfter forhold, der eksisterede på balancedagen.

Resultatopgørelsen

Bruttofortjeneste

Selskabet anvender bestemmelsen i årsregnskabslovens § 32, hvorefter selskabets omsætning ikke er oplyst.

Bruttofortjeneste er et sammendrag af nettoomsætning, ændring i lagre af færdigvarer og varer under fremstilling samt andre driftsindtægter med fradrag af omkostninger til råvarer og hjælpematerialer og andre eksterne omkostninger.

Nettoomsætning

Indtægter vedrørende tjenesteydelser, der omfatter servicepakker og forlængede garantier vedrørende solgte produkter og entrepriser, indregnes lineært, i takt med at serviceydelserne leveres.

Hvor der leveres produkter med høj grad af individuel tilpasning, foretages indregning i nettoomsætningen, i takt med at produktionen udføres, hvorved omsætningen svarer til salgsværdien af årets udførte arbejder (produktionsmetoden). Denne metode anvendes, når de samlede indtægter og omkostninger på kontrakten og færdiggørelsesgraden på balancedagen kan skønnes pålideligt, og det er sandsynligt, at de økonomiske fordele vil tilgå selskabet.

Indtægter ved salg af handelsvarer og færdigvarer indregnes i resultatopgørelsen, hvis risikoovergang, normalt ved levering til køber, har fundet sted, og hvis indtægten kan opgøres pålideligt og forventes modtaget.

Omkostninger til råvarer og hjælpematerialer

Omkostninger til råvarer og hjælpematerialer indeholder det forbrug af råvarer og hjælpematerialer, ændring af varelagre, der er anvendt for at opnå årets nettoomsætning.



Anvendt regnskabspraksis

Andre driftsindtægter

Andre driftsindtægter indeholder regnskabsposter af sekundær karakter i forhold til virksomhedens aktiviteter, herunder fortjeneste ved salg af immaterielle og materielle anlægsaktiver, driftstabs- og konflikterstatninger samt lønrefusioner. Erstatninger indregnes, når det er overvejende sandsynligt, at virksomheden vil modtage erstatningen.

Andre eksterne omkostninger

Andre eksterne omkostninger omfatter omkostninger til distribution, salg, reklame, administration, lokaler, tab på debitorer, operationelle leasingomkostninger mv.

Personaleomkostninger

Personaleomkostninger omfatter løn og gager, inklusive feriepenge og pensioner samt andre omkostninger til social sikring mv. til selskabets medarbejdere.

Af- og nedskrivninger af immaterielle og materielle anlægsaktiver

Af- og nedskrivninger indeholder årets af- og nedskrivninger af materielle anlægsaktiver.

Finansielle indtægter og omkostninger

Finansielle indtægter og omkostninger indregnes i resultatopgørelsen med de beløb, der vedrører regnskabsåret. Finansielle poster omfatter renteindtægter og -omkostninger, finansielle omkostninger ved finansiel leasing og transaktioner i fremmed valuta samt tillæg og godtgørelse under acontoskatteordningen mv.

Skat af årets resultat

Virksomheden er omfattet af de danske regler om tvungen sambeskatning.

Den aktuelle danske selskabsskat fordeles ved afregning af sambeskatningsbidrag mellem de sambeskattede virksomheder i forhold til disses skattepligtige indkomster. I

tilknytning hertil modtager virksomheder med skattemæssigt underskud sambeskatningsbidrag fra virksomheder, der har kunnet anvende dette underskud til nedsættelse af eget skattemæssigt overskud.

Årets skat, som består af årets aktuelle selskabsskat og ændring i udskudt skat, indregnes i resultatopgørelsen med den del, der kan henføres til årets resultat, og direkte i egenkapitalen med den del, der kan henføres til posteringer direkte i egenkapitalen.

Balancen

Immaterielle anlægsaktiver

Goodwill

Goodwill afskrives over den vurderede økonomiske levetid, der fastlægges på baggrund af ledelsens erfaringer inden for de enkelte forretningsområder. Goodwill afskrives lineært over afskrivningsperioden, der udgør 5 år. Afskrivningsperioden er fastlagt ud fra en vurdering af, at der er tale om strategisk erhvervede virksomheder med en stærk markedsposition og langsigtet indtjeningsprofil.

Materielle anlægsaktiver

Andre anlæg, driftsmateriel og inventar måles til kostpris med fradrag af akkumulerede af- og nedskrivninger.

Afskrivningsgrundlaget er kostpris med fradrag af forventet restværdi efter afsluttet brugstid.

Kostpris omfatter anskaffelsesprisen og omkostninger direkte tilknyttet anskaffelsen indtil det tidspunkt, hvor aktivet er klar til brug. For egne fremstillede aktiver omfatter kostprisen direkte og indirekte omkostninger til materialer, komponenter, underleverandører og løn.

Anvendt regnskabspraksis

Der foretages lineære afskrivninger baseret på følgende vurdering af aktivernes forventede brugstider og restværdier:

	Brugstid	Restværdi
Andre anlæg, driftsmateriel og inventar	2-10 år	0 %
Indretning af lejede lokaler	5-10 år	0 %

Aktiver med en kostpris på under kr. 33.100 omkostningsføres i anskaffelsesåret.

Brugstiden og restværdien revurderes årligt. En ændring behandles som et regnskabsmæssigt skøn, og indvirkningen på afskrivninger indregnes fremadrettet.

Fortjeneste eller tab ved salg af materielle anlægsaktiver indregnes i resultatopgørelsen under andre driftsindtægter henholdsvis andre driftsomkostninger.

Leasingkontrakter

Leasingkontrakter vedrørende materielle anlægsaktiver, hvor selskabet har alle væsentlige risici og fordele forbundet med ejendomsretten (finansiel leasing), indregnes i balancen som aktiver. Aktiverne måles ved første indregning til opgjort kostpris svarende til laveste værdi af dagsværdi af det leasede aktiv og nutidsværdien af de fremtidige leasingydelse. Ved beregning af nutidsværdien anvendes leasingaftalens interne rente eller alternativt virksomhedens lånerente som diskonteringsfaktor. Finansielt leasede aktiver behandles herefter som virksomhedens øvrige anlægsaktiver.

Den kapitaliserede restleasingforpligtelse indregnes i balancen som en gældsforpligtelse, og leasingydelsens rentedel indregnes over kontraktens løbetid i resultatopgørelsen.

Alle øvrige leasingkontrakter er operationel leasing. Ydelser i forbindelse med operationel leasing og øvrige lejeaftaler indregnes i resultatopgørelsen over kontraktens løbetid. Selskabets samlede forpligtelse vedrørende operationelle leasing- og lejeaftaler oplyses under eventualposter mv.

Deposita

Deposita måles til kostpris. Er nettorealisationseværdien lavere end kostprisen, nedskrives til denne lavere værdi.

Værdiforringelse af anlægsaktiver

Den regnskabsmæssige værdi af materielle anlægsaktiver vurderes årligt for indikationer på værdiforringelse, ud over det som udtrykkes ved afskrivning.

Foreligger der indikationer på værdiforringelse, foretages nedskrivningstest af hvert enkelt aktiv eller gruppe af aktiver. Der foretages nedskrivning til genindvindingsværdien, hvis denne er lavere end den regnskabsmæssige værdi.

Genindvindingsværdi er den højeste værdi af kapitalværdi og salgsværdi fratrukket forventede omkostninger ved et salg. Kapitalværdien opgøres som nutidsværdien af de forventede nettopengestrømme fra anvendelse af aktivet eller aktivgruppen og forventede nettopengestrømme ved salg af aktivet eller aktivgruppen efter endt brugstid.

Varebeholdninger

Varebeholdninger måles til kostpris efter FIFO-metoden. Er nettorealisationseværdien lavere end kostprisen, nedskrives til denne lavere værdi.

Kostpris for fremstillede færdigvarer samt varer under fremstilling omfatter kostpris for råvarer, hjælpematerialer, direkte løn og indirekte produktionsomkostninger.

Indirekte produktionsomkostninger indeholder indirekte materialer og løn samt vedligeholdelse af og afskrivning på de i produktionsprocessen benyttede maskiner, fabriksbygninger og udstyr samt omkostninger til fabriksadministration og ledelse. Låneomkostninger indregnes ikke i kostprisen.



Anvendt regnskabspraksis

Tilgodehavender

Tilgodehavender måles til amortiseret kostpris.

Der foretages nedskrivning til imødegåelse af tab, hvor der vurderes at være indtruffet en objektiv indikation på, at et tilgodehavende eller en portefølje af tilgodehavender er værdiforringet. Hvis der foreligger en objektiv indikation på, at et individuelt tilgodehavende er værdiforringet, foretages nedskrivning på individuelt niveau.

Igangværende arbejder for fremmed regning

Igangværende arbejder for fremmed regning måles til salgsværdien af det udførte arbejde. Salgsværdien måles på baggrund af færdiggørelsesgraden på balancedagen og de samlede forventede indtægter på det enkelte igangværende arbejde. Færdiggørelsesgraden opgøres som andelen af de afholdte omkostninger i forhold til forventede samlede omkostninger på det enkelte igangværende arbejde.

Når salgsværdien på et enkelt igangværende arbejde ikke kan opgøres pålideligt, måles salgsværdien til de medgåede omkostninger eller nettorealisationsværdien, hvis denne er lavere.

Det enkelte igangværende arbejde indregnes i balancen under tilgodehavender eller gældsforpligtelser. Nettoaktiver udgøres af summen af de igangværende arbejder, hvor salgsværdien af det udførte arbejde overstiger acontofaktureringer. Nettoforpligtelser udgøres af summen af de igangværende arbejder, hvor acontofaktureringer overstiger salgsværdien.

Omkostninger i forbindelse med salgsarbejde og opnåelse af kontrakter indregnes i resultatopgørelsen, i takt med at de afholdes.

Periodeafgrænsningsposter

Periodeafgrænsningsposter, indregnet under omsætningsaktiver, omfatter afholdte omkostninger vedrørende efterfølgende regnskabsår.

Likvide beholdninger

Likvide beholdninger omfatter kassebeholdning samt indestående i pengeinstitutter.

Egenkapital

Udbytte

Foreslået udbytte vises som en særskilt post under egenkapitalen. Udbytte indregnes som en forpligtelse på tidspunktet for vedtagelse på generalforsamlingen.

Hensatte forpligtelser

Hensatte forpligtelser omfatter forventede omkostninger til garantiforpligtelser, tab på igangværende arbejder, omstruktureringer mv. Hensatte forpligtelser indregnes, når selskabet som følge af en tidligere begivenhed har en retlig eller faktisk forpligtelse, og det er sandsynligt, at indfrielse af forpligtelsen vil medføre et forbrug af selskabets økonomiske ressourcer.

Selskabsskat og udskudt skat

Aktuelle skatteforpligtelser og tilgodehavende aktuel skat indregnes i balancen som beregnet skat af årets skattepligtige indkomst, reguleret for skat af tidligere års skattepligtige indkomster samt for betalte acontoskatter.

Selskabet er sambeskattet med koncernforbundne danske selskaber. Den aktuelle selskabsskat fordeles mellem de sambeskattede selskaber i forhold til disses skattepligtige indkomster og med fuld fordeling med refusion vedrørende skattemæssige underskud. De sambeskattede selskaber indgår i acontoskatteordningen.



Anvendt regnskabspraksis

Skyldige og tilgodehavende sambeskatningsbidrag indregnes i balancen som 'Tilgodehavende sambeskatningsbidrag' eller 'Skyldige sambeskatningsbidrag'.

Udskudt skat måles efter den balanceorienterede gældsmetode af midlertidige forskelle mellem regnskabsmæssig og skattemæssig værdi af aktiver og forpligtelser opgjort på grundlag af den planlagte anvendelse af aktivet henholdsvis afvikling af forpligtelsen. Udskudt skat måles til nettorealiseringsværdi.

Udskudt skat måles på grundlag af de skatteregler og skattesatser, der med balance-dagens lovgivning vil være gældende, når den udskudte skat forventes udløst som aktuel skat. Ændring i udskudt skat som følge af ændringer i skattesatser indregnes i resultatopgørelsen bortset fra poster, der føres direkte på egenkapitalen.

Udskudte skatteaktiver, herunder skatteværdien af fremførselsberettiget skattemæssigt underskud, måles til den værdi, hvortil aktivet forventes at kunne realiseres, enten ved udligning i skat af fremtidig indtjening eller ved modregning i udskudte skatteforpligtelser inden for samme juridiske skatteenhed. Eventuelle udskudte nettoskatteaktiver måles til nettorealiseringsværdi.

Gældsforpligtelser

Finansielle forpligtelser indregnes ved lånoptagelse til det modtagne provenu efter fradrag af afholdte transaktionsomkostninger. I efterfølgende perioder måles de finansielle forpligtelser til amortiseret kostpris svarende til den kapitaliserede værdi ved anvendelse af den effektive rente, så forskellen mellem nettoprovenuet og den nominelle værdi indregnes i resultatopgørelsen over låneperioden.

I finansielle forpligtelser indregnes tillige den kapitaliserede restleasingforpligtelse på finansielle leasingkontrakter.

Øvrige gældsforpligtelser, som omfatter gæld til leverandører, tilknyttede virksomheder samt anden gæld, måles til amortiseret kostpris, hvilket sædvanligvis svarer til nominel værdi.

Feriepengeforpligtelsen, som virksomhedens medarbejdere optjener i overgangsperioden 1. september 2019 – 31. august 2020, administreres af virksomheden, og indbetales til feriefonden før lønmodtagerens pensionsalder. Forpligtelsen indgår i posten Anden gæld, som henholdsvis kortfristet og langfristet gæld. Anden gæld måles til amortiseret kostpris, hvilket sædvanligvis svarer til nominel værdi.

Pengestrømsopgørelse

Pengestrømsopgørelsen viser selskabets pengestrømme fordelt på drifts-, investerings- og finansieringsaktivitet for året, årets forskydning i likvider og selskabets likvider ved årets begyndelse og slutning.

Likviditetsvirkningen af køb og salg af virksomheder vises separat under pengestrømme fra investeringsaktivitet. I pengestrømsopgørelsen indregnes pengestrømme vedrørende købte virksomheder fra anskaffelsestidspunktet, og pengestrømme vedrørende solgte virksomheder indregnes frem til salgstidspunktet.

Pengestrømme fra driftsaktivitet

Pengestrømme fra driftsaktivitet opgøres som selskabets resultat reguleret for ikke-kontante driftsposter, ændring i driftskapital og betalt selskabsskat. Udbytteindtægter fra kapitalandele indregnes under 'renteindtægter og udbytter, modtaget'.



Anvendt regnskabspraksis

Pengestrømme fra investeringsaktivitet

Pengestrømme fra investeringsaktivitet omfatter betaling i forbindelse med køb og salg af virksomheder og aktiviteter samt køb og salg af immaterielle, materielle og finansielle anlægsaktiver.

Pengestrømme fra finansieringsaktivitet

Pengestrømme fra finansieringsaktivitet omfatter ændringer i størrelse eller sammensætning af selskabets kapital og omkostninger forbundet hermed samt optagelse af lån, afdrag på rentebærende gæld og betaling af udbytte til selskabsdeltagere.

Likvider

Likvider omfatter likvide beholdninger og kortfristede værdipapirer med en løbetid under 3 måneder, og som uden hindring kan omsættes til likvide beholdninger, og hvorpå der kun er ubetydelige risici for værdiændringer.

Hoved- og nøgletaloversigt

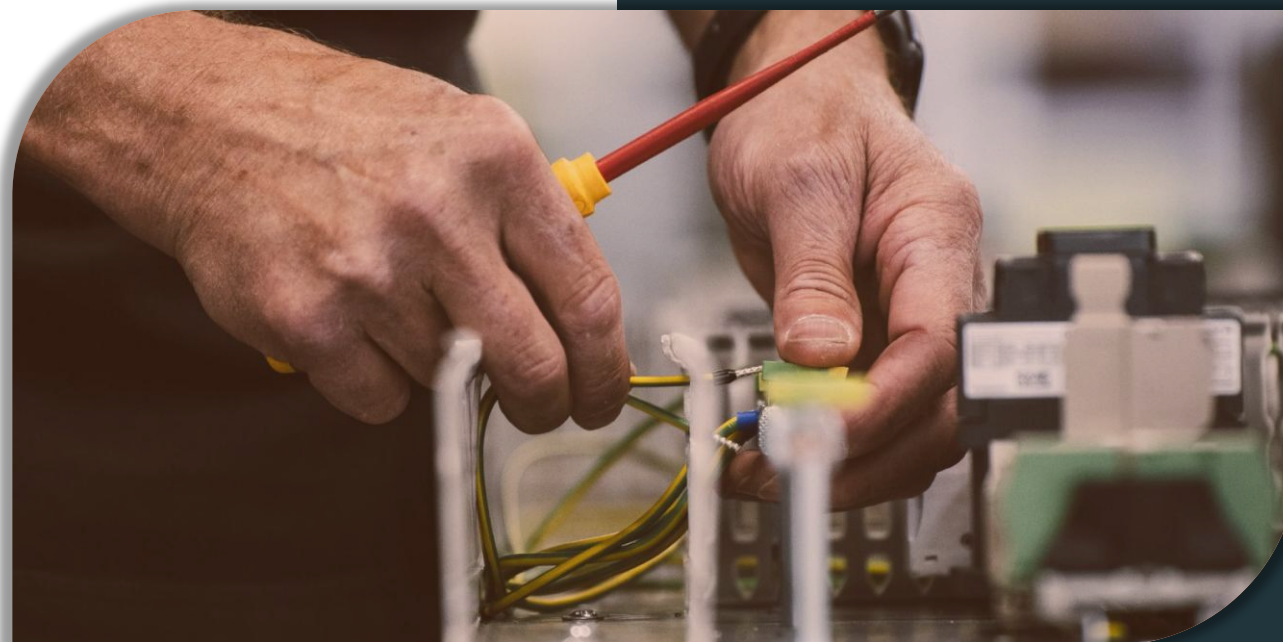
Forklaring af nøgletal.

Soliditetsgrad	$\frac{\text{Egenkapital ultimo} \times 100}{\text{Samlede aktiver ultimo}}$
Forrentning af egenkapital	$\frac{\text{Ordinært resultat efter skat} \times 100}{\text{Gennemsnitlig egenkapital}}$



Selskabsoplysninger

Selskabet	Rlay A/S Fuglevangsvej 45 8700 Horsens
	CVR-nr.: 29 31 79 41
	Regnskabsperiode: 1. januar – 31. december 2024
	Stiftet: 30. januar 2006
	Hjemsted: Horsens
Bestyrelse	Leif Ove Holm Andersen, formand Leif Henning Rasmussen Lars Farsø
Direktion	Lars Farsø, direktør
Revision	Roesgaard Godkendt Revisionspartnerselskab Sønderbrogade 16 8700 Horsens
Advokat	Advokatgruppen Emil Møllers Gade 41 B, 1. 8700 Horsens
Pengeinstitut	Sparekassen Kronjylland Grønlandsvej 1A 8700 Horsens





Ledespåtegning

Bestyrelsen og direktionen har dags dato behandlet og godkendt årsrapporten for regnskabsåret 1. januar - 31. december 2024 for Rlay A/S.

Årsrapporten aflægges i overensstemmelse med årsregnskabsloven.

Det er vores opfattelse, at årsregnskabet giver et retvisende billede af selskabets aktiver, passiver og finansielle stilling pr. 31. december 2024 og resultatet af selskabets aktiviteter samt af selskabets pengestrømme for regnskabsåret 1. januar - 31. december 2024.

Ledelsesberetningen indeholder efter vores opfattelse en retvisende redegørelse for de forhold, beretningen omhandler.

Årsrapporten indstilles til generalforsamlingens godkendelse.

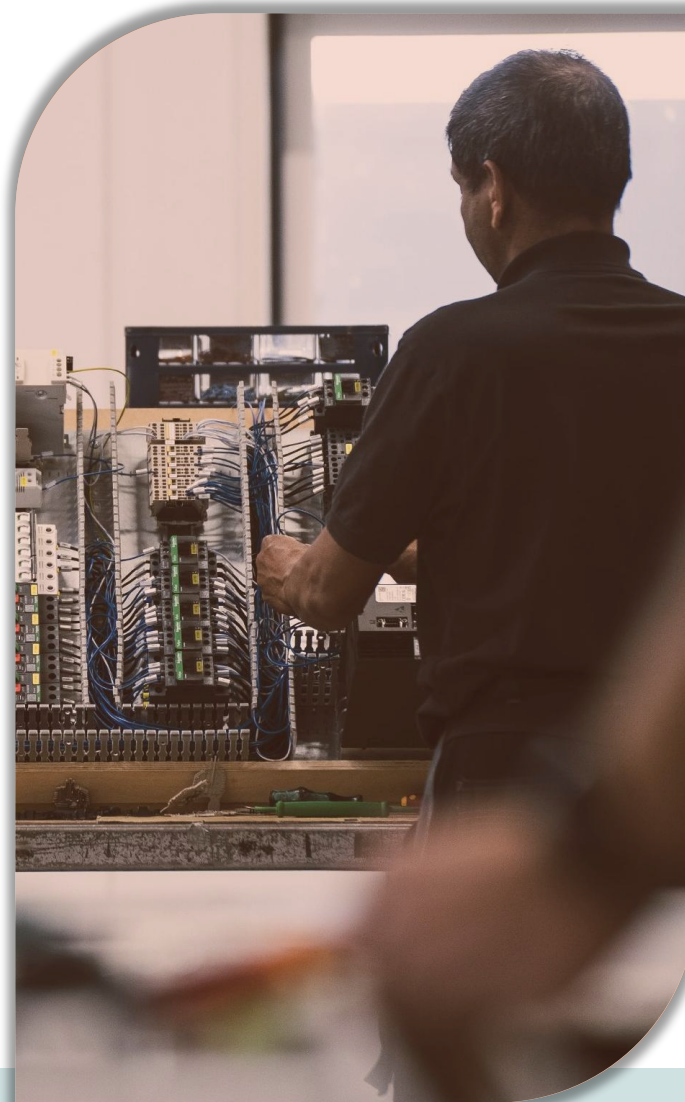
Horsens, den 18. februar 2025

Direktion Lars Farsø
 Direktør

Bestyrelse Leif Ove Holm Andersen
 Formand

Leif Henning Rasmussen

Lars Farsø





Den uafhængige revisors revisionspåtegning

Til kapitalejeren i Rlay A/S

Konklusion

Vi har revideret årsregnskabet for Rlay A/S for regnskabsåret 1. januar - 31. december 2024, der omfatter anvendt regnskabspraksis, resultatopgørelse, balance, egenkapitalopgørelse, pengestrømsopgørelse og noter. Årsregnskabet udarbejdes efter årsregnskabsloven.

Det er vores opfattelse, at årsregnskabet giver et retvisende billede af selskabets aktiver, passiver og finansielle stilling pr. 31. december 2024 samt af resultatet af selskabets aktiviteter og pengestrømme for regnskabsåret 1. januar - 31. december 2024 i overensstemmelse med årsregnskabsloven.

Grundlag for konklusion

Vi har udført vores revision i overensstemmelse med internationale standarder om revision og de yderligere krav, der er gældende i Danmark. Vores ansvar ifølge disse standarder og krav er nærmere beskrevet i revisionspåtegningens afsnit "Revisors ansvar for revisionen af årsregnskabet". Vi er uafhængige af selskabet i overensstemmelse med International Ethics Standards Board for Accountants' internationale retningslinjer for revisoreres etiske adfærd (IESBA's Code) og de yderligere etiske krav, der er gældende i Danmark, ligesom vi har opfyldt vores øvrige etiske forpligtelser i henhold til disse krav og IESBA Code. Det er vores opfattelse, at det opnåede revisionsbevis er tilstrækkeligt og egnet som grundlag for vores konklusion.

Ledelsens ansvar for årsregnskabet

Ledelsen har ansvaret for udarbejdelsen af et årsregnskab, der giver et retvisende billede i overensstemmelse med årsregnskabsloven. Ledelsen har endvidere ansvaret for den interne kontrol, som ledelsen anser for nødvendig for at udarbejde et årsregnskab uden væsentlig fejlinformation, uanset om denne skyldes besvigelser eller fejl.

Ved udarbejdelsen af årsregnskabet er ledelsen ansvarlig for at vurdere selskabets evne til at fortsætte driften, at oplyse om forhold vedrørende fortsat drift, hvor dette er relevant, samt at udarbejde årsregnskabet på grundlag af regnskabsprincippet om fortsat drift, medmindre ledelsen enten har til hensigt at likvidere selskabet, indstille driften eller ikke har andet realistisk alternativ end at gøre dette.

Revisors ansvar for revisionen af årsregnskabet

Vores mål er at opnå høj grad af sikkerhed for, om årsregnskabet som helhed er uden væsentlig fejlinformation, uanset om denne skyldes besvigelser eller fejl, og at afgive en revisionspåtegning med en konklusion. Høj grad af sikkerhed er et højt niveau af sikkerhed, men er ikke en garanti for, at en revision, der udføres i overensstemmelse med internationale standarder om revision og de yderligere krav, der er gældende i Danmark, altid vil afdække væsentlig fejlinformation, når sådan findes. Fejlinformationer kan opstå som følge af besvigelser eller fejl og kan betragtes som væsentlige, hvis det med rimelighed kan forventes, at de enkeltvis eller samlet har indflydelse på de økonomiske beslutninger, som regnskabsbrugerne træffer på grundlag af årsregnskabet.

Som led i en revision, der udføres i overensstemmelse med internationale standarder om revision og de yderligere krav, der er gældende i Danmark, foretager vi faglige vurderinger og opretholder professionel skepsis under revisionen. Herudover:

- Identificerer og vurderer vi risikoen for væsentlig fejlinformation i årsregnskabet, uanset om denne skyldes besvigelser eller fejl, udformer og udfører revisionshandling som reaktion på disse risici samt opnår revisionsbevis, der er tilstrækkeligt og egnet til at danne grundlag for vores konklusion. Risikoen for ikke at opdage væsentlig fejlinformation forårsaget af besvigelser er højere end ved væsentlig fejlinformation forårsaget af fejl, idet besvigelser kan omfatte sammensværgelser, dokumentfalsk, bevidste udeladelser, vildledning eller tilsidesættelse af intern kontrol.



Den uafhængige revisors revisionspåtegning

- Opnår vi forståelse af den interne kontrol med relevans for revisionen for at kunne udforme revisionshandlinger, der er passende efter omstændighederne, men ikke for at kunne udtrykke en konklusion om effektiviteten af selskabets interne kontrol.
- Tager vi stilling til, om den regnskabspraksis, som er anvendt af ledelsen, er passende, samt om de regnskabsmæssige skøn og tilknyttede oplysninger, som ledelsen har udarbejdet, er rimelige.
- Konkluderer vi, om ledelsens udarbejdelse af årsregnskabet på grundlag af regnskabsprincippet om fortsat drift er passende, samt om der på grundlag af det opnåede revisionsbevis er væsentlig usikkerhed forbundet med begivenheder eller forhold, der kan skabe betydelig tvivl om selskabets evne til at fortsætte driften. Hvis vi konkluderer, at der er en væsentlig usikkerhed, skal vi i vores revisionspåtegning gøre opmærksom på oplysninger herom i årsregnskabet eller, hvis sådanne oplysninger ikke er tilstrækkelige, modificere vores konklusion. Vores konklusioner er baseret på det revisionsbevis, der er opnået frem til datoen for vores revisionspåtegning. Fremtidige begivenheder eller forhold kan dog medføre, at selskabet ikke længere kan fortsætte driften.
- Tager vi stilling til den samlede præsentation, struktur og indhold af årsregnskabet, herunder noteoplysningerne, samt om årsregnskabet afspejler de underliggende transaktioner og begivenheder på en sådan måde, at der gives et retvisende billede heraf.

Vi kommunikerer med den øverste ledelse om blandt andet det planlagte omfang og den tidsmæssige placering af revisionen samt betydelige revisionsmæssige observationer, herunder eventuelle betydelige mangler i intern kontrol, som vi identificerer under revisionen.

Udtalelse om ledelsesberetningen

Ledelsen er ansvarlig for ledelsesberetningen.

Vores konklusion om årsregnskabet omfatter ikke ledelsesberetningen, og vi udtrykker ingen form for konklusion med sikkerhed om ledelsesberetningen.

I tilknytning til vores revision af årsregnskabet er det vores ansvar at læse ledelsesberetningen og i den forbindelse overveje, om ledelsesberetningen er væsentligt inkonsistent med årsregnskabet eller vores viden opnået ved revisionen eller på anden måde synes at indeholde væsentlig fejlinformation.

Vores ansvar er derudover at overveje, om ledelsesberetningen indeholder krævede oplysninger i henhold til årsregnskabsloven.

Baseret på det udførte arbejde er det vores opfattelse, at ledelsesberetningen er i overensstemmelse med årsregnskabet og er udarbejdet i overensstemmelse med årsregnskabslovens krav. Vi har ikke fundet væsentlig fejlinformation i ledelsesberetningen.

Horsens, den 18. februar 2025

Roesgaard

Godkendt Revisionspartnerselskab
CVR-nr. 37 54 31 28

Flemming Nymann

Statsautoriseret revisor
mne35455



RLAY

RLAY A/S
Fuglevangsvej 45
8700 Horsens
Tlf. 76 25 44 77
CVR-nr. 29 31 79 41

Følg med her:

